

Orden **ARANEIDA** Clerck, 1757

Características generales

- Cuerpo dividido en prosoma y opistosoma separados por un **pedicelo**.

PROSOMA

Dorsalmente formado por un amplio escudo prosomático en cuyo borde anterior se localizan los ocelos en número y disposición variable.

Ventralmente, una pequeña placa esternal o **labium** se sitúa entre las coxas de los **pedipalpos**. Entre las coxas de los apéndices locomotores, se distingue una **placa esternal** (esternón), de mayor tamaño que el labium.

APÉNDICES PROSOMÁTICOS

- ☞ **quelíceros**
formados por dos segmentos, el último en forma de uña que se repliega sobre el segmento basal. En función de la forma en que se repliega ese último segmento distinguimos arañas **ortognatas** y **labidognatas**. Conectada con los quelíceros existe una **glándula venenosa**.
- ☞ **pedipalpos**
de seis segmentos. De forma similar a los apéndices locomotores, con las coxas modificadas en gnatobases. En los machos el tarso se modifica en un **órgano copulador** (bulbo).
- ☞ **apéndices locomotores**
formados por siete segmentos terminados en dos o tres uñas.

OPISTOSOMA

Constituido por 12 – 13 metámeros, no reconocibles externamente (salvo en las formas primitivas).

En vista dorsal, el primer segmento opistosomático forma el **pedicelo** y está reforzado por un espesamiento denominado lorum.

En vista ventral, se diferencia un surco transversal (límite entre el 2° y 3° segmentos), denominado **surco epigástrico**, en cuyo centro se abre el **orificio genital**. En las hembras puede estar cubierto por un opérculo (**epigino**).


Se pueden observar además los **estigmas respiratorios** y unos engrosamientos cuticulares denominados **placas pulmonares**.


Apéndices opistosomáticos

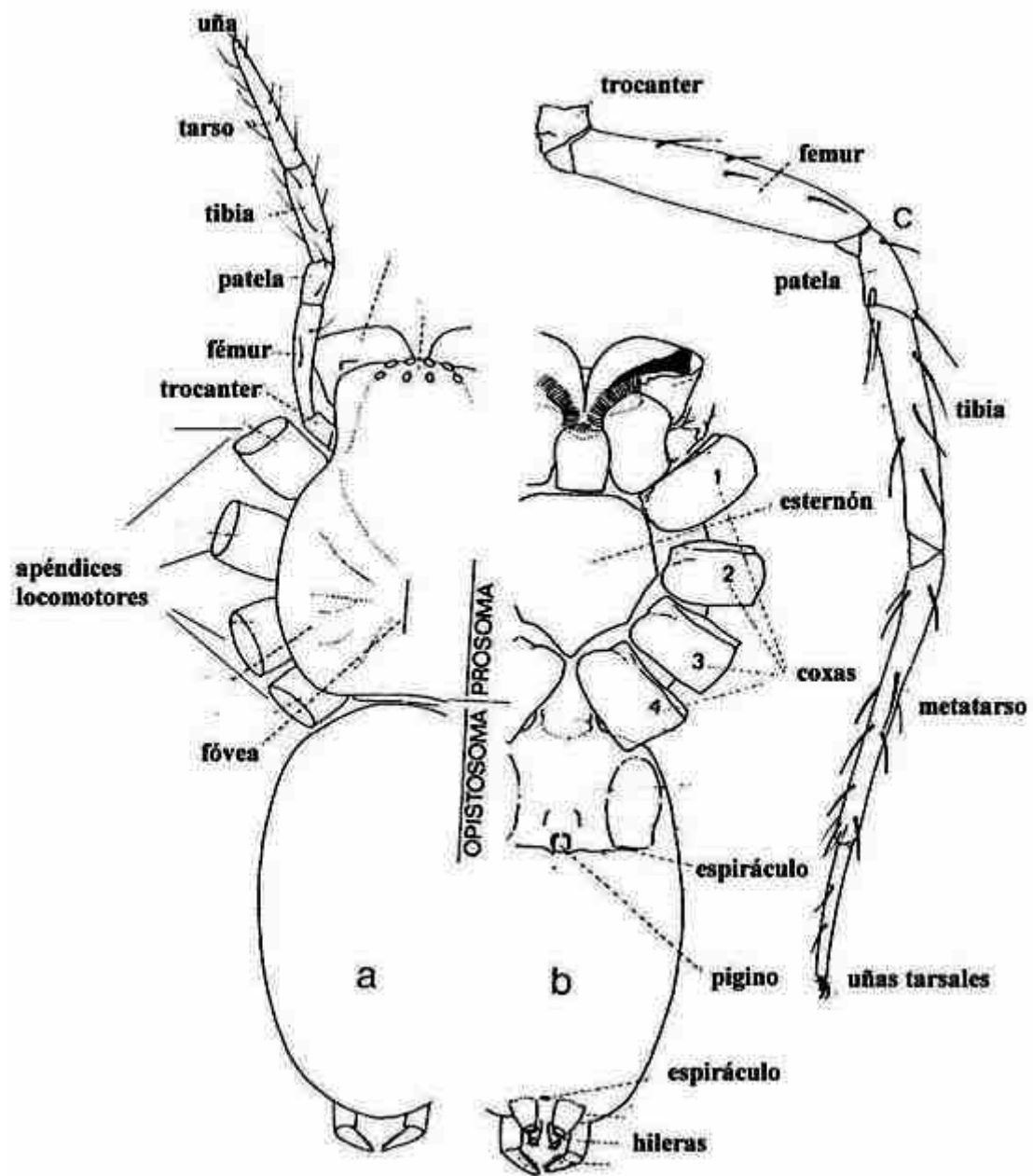
hileras de la seda

se presentan como 1 – 4 pares de pequeños apéndices con forma de cono pluriarticulado. Normalmente en número de tres pares: anteriores, medias y posteriores. En algunas especies las hileras están cubiertas por una placa cribosa denominada **cribelo**, a través de la que salen los hilos de seda. Las arañas que poseen cribelo presentan en el 4° par de patas, un peine de sedas regularmente ordenados (**calamistro**).

Trabajo práctico

 Distinga en el prosoma: diseño ocular, esternón, quelíceros y diferencias entre el pedipalpo de macho y hembra.

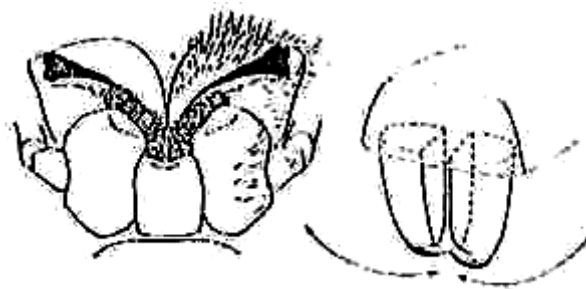
 En el opistosoma, hileras, región genital y áreas respiratorias.



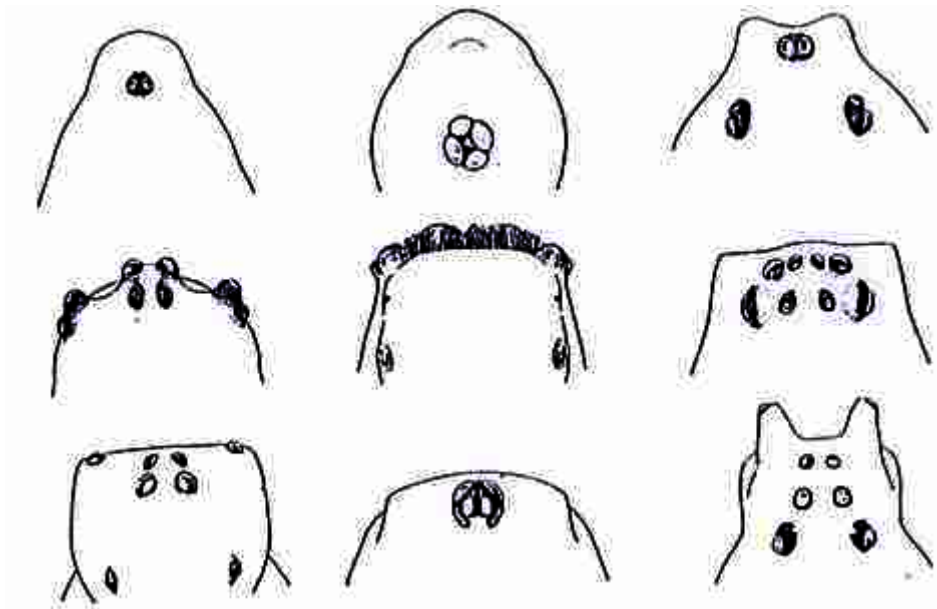
Esquema general del cuerpo de una araña en vista dorsal y ventral.



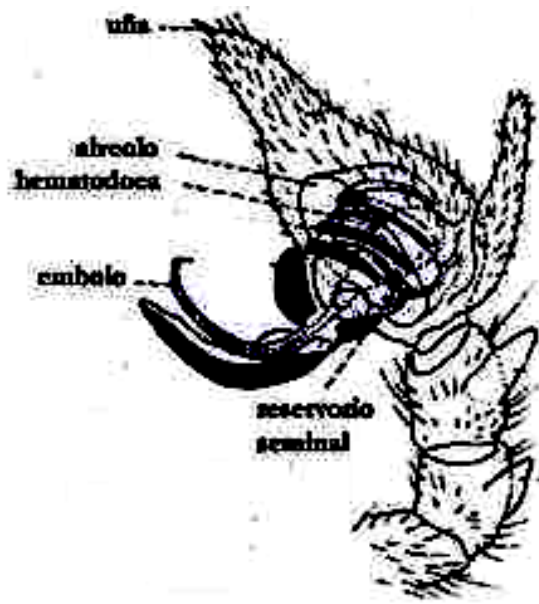
Esquema del movimiento de los quelíceros en la forma ortognata.



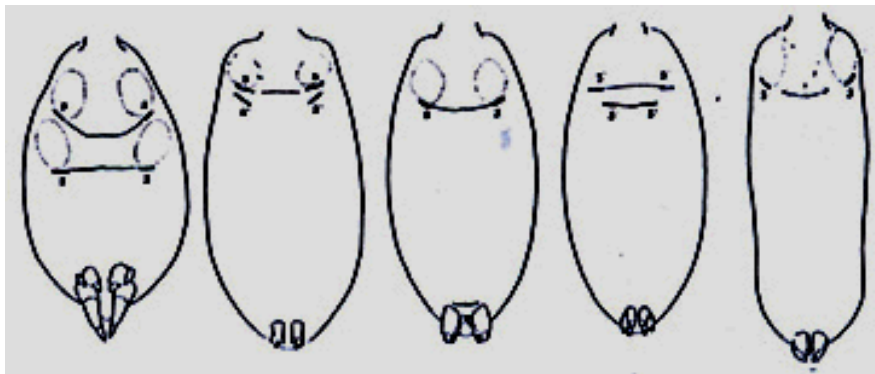
Esquema del movimiento de los quelíceros en la forma labidognata.



Esquema de distintas fórmulas oculares.



Esquema general de las estructuras del bulbo .



Esquema de la ubicación de los espiráculos y áreas pulmonares.

Arañas peligrosas del Uruguay

Lactrodectus sp. Conocida como “**viuda negra**” o “**araña del lino**”. La hembra adulta mide aproximadamente 10 – 13 mm, el macho 4 – 5 mm. Coloración negro brillante, con una o dos manchas dorsales rojo-anaranjado. Ventralmente puede presentar una mancha amarilla en forma de copa. Vive debajo de piedras o en la vegetación donde cuelga de su tela con el vientre hacia arriba. No es exclusiva de las plantaciones de lino. Su ponzoña es **neurotóxica**.

Loxosceles laeta. Llamada “**araña homicida**”, “araña de las bibliotecas o del cuadro”. La hembra mide entre 15 – 18 mm, el macho 10 mm. Coloración del cefalotórax y patas, castaño-anaranjado, del abdomen gris pálido o ceniza muy pubescente. Es común en las viviendas, en rincones oscuros donde se acumulan objetos que se mueven poco. Construye una tela algodonosa de hilos aparentemente desordenados. Su ponzoña es **dermatóxica** e **íctero-hemofílica**.

Phoneutria nigriventer Conocida como “**araña del banano**”. La hembra mide entre 35 y 50 mm y el macho 30 mm. Coloración del cefalotórax, castaño oscura y del abdomen, castaño con un diseño formado por una fila de triángulos anaranjado-amarillentos cuyos vértices apuntan hacia delante. Cuerpo muy pubescente. La mayor parte de los registros para nuestro país corresponden a las arañas que ingresan con los cargamentos de banana desde Brasil. También se han detectado algunas poblaciones en islas del Río Uruguay. Su ponzoña es **neurotóxica**.

Lycosa spp. Comúnmente llamadas “**tarántulas**”. La hembra mide “ 28 mm y el macho 22 mm. La coloración es gris-castaña, el abdomen presenta manchas de color castaño oscuro. Viven debajo de piedras, troncos, y otros refugios. Presentan ponzoña **dermatóxica**.